

HOTEL LOCK SYSTEM^{MT}

Présentation du système

CONSIGNES DE SÉCURITÉ IMPORTANTES

1. Lisez ces instructions
2. Conservez ces instructions.
3. Tenez compte de tous les avertissements.
4. Suivez toutes les instructions.
5. Ne placez aucun produit mentionné dans ce manuel dans un environnement extrême pendant une période prolongée.
6. Installer conformément aux instructions du fabricant.
7. Utilisez uniquement les accessoires spécifiés par le fabricant.
8. Confiez tout entretien à un personnel qualifié. Un entretien est nécessaire lorsque le produit a été endommagé de quelque manière que ce soit, par exemple si la poignée ou la mortaise est endommagée ou si le produit a été exposé à la pluie, ou de l'humidité, ou ne fonctionne pas normalement.

INTRODUCTION

Félicitations pour votre choix du système Hotel Lock. Cette solution assure une gestion moderne, efficace et sécurisée des chambres d'hôtels, de complexes hôteliers, d'appartements, d'écoles, de gîtes, de bureaux, d'hôpitaux et de navires de croisière grâce à l'utilisation de matériel et de logiciels.

Avant d'utiliser l'instrument, assurez-vous de lire attentivement les instructions contenues dans ce manuel.

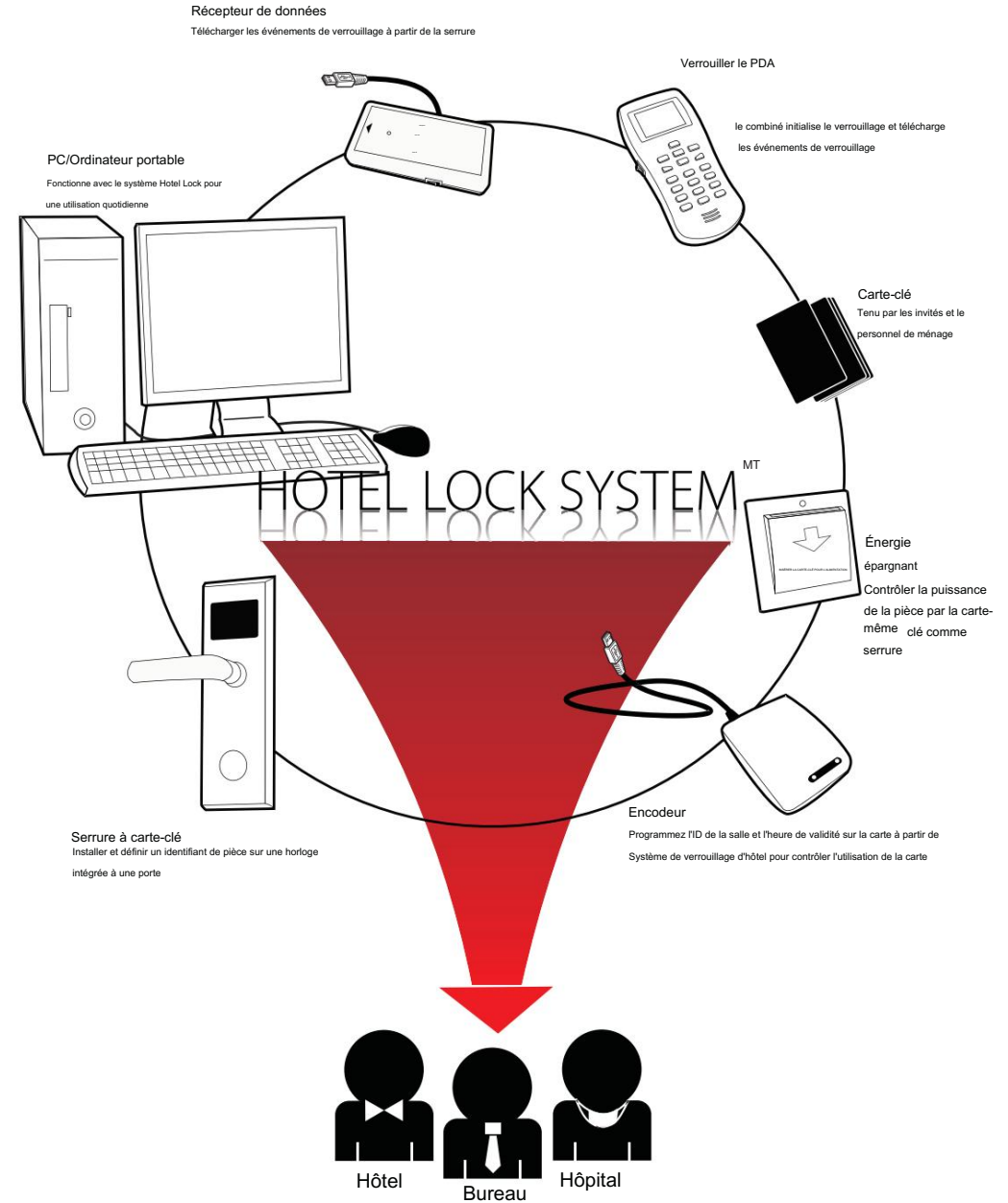
Veuillez conserver toutes les informations pour référence ultérieure.

SÉCURITÉ

Les produits de verrouillage d'hôtel (RFID et IC) ont été conçus avec la plus grande préoccupation en matière de sécurité. Cependant, tout appareil, s'il est utilisé de manière incorrecte, peut potentiellement empêcher les serrures de se déverrouiller et provoquer des blessures corporelles indirectes.

Pour garantir un fonctionnement sans accident, suivez ces directives :

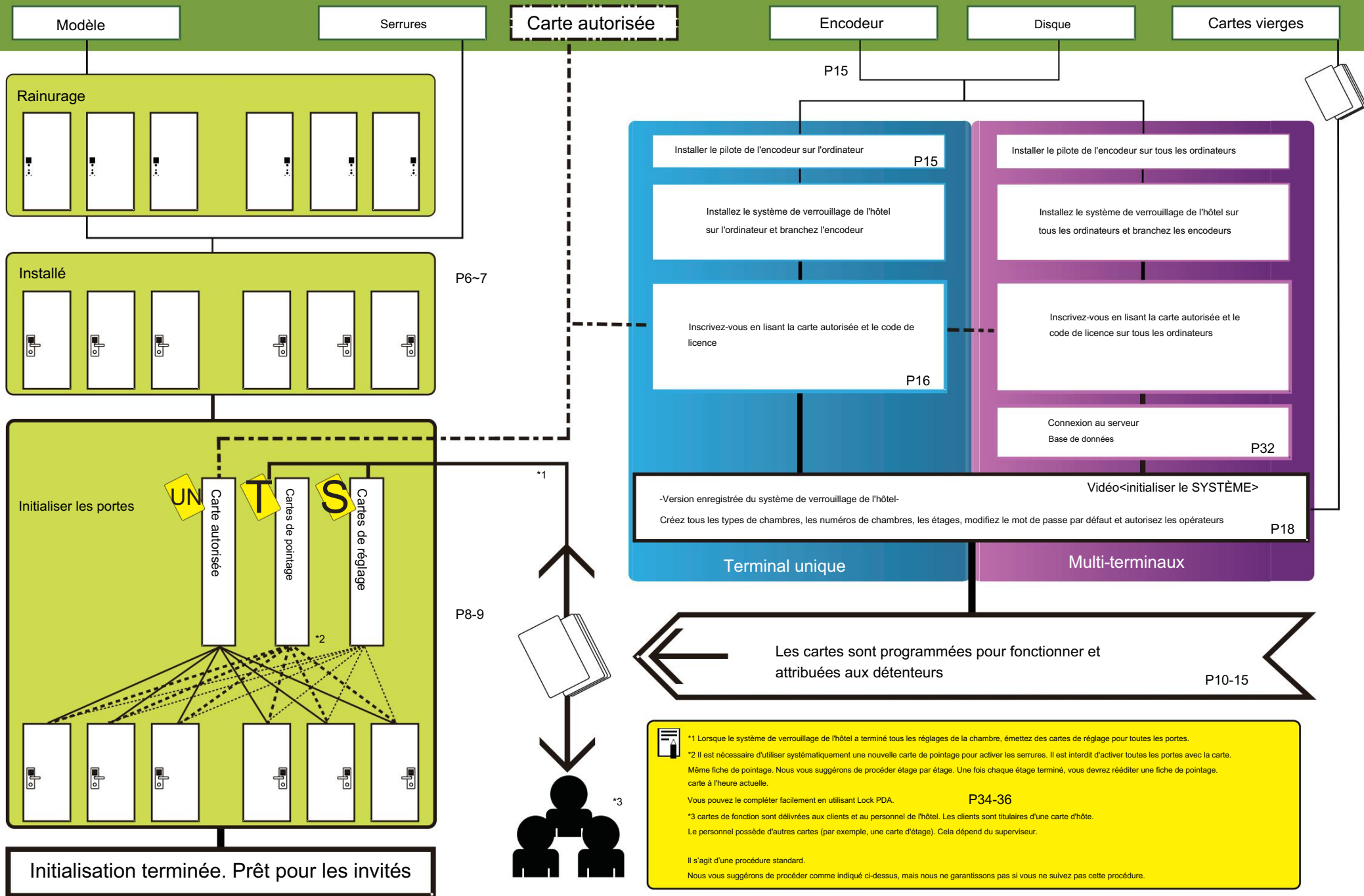
1. Le verrou nécessite 4 piles AA pour alimenter le verrou et le maintenir en fonctionnement même lorsqu'il ne lit pas de carte.
- Les piles alcalines sont suggérées pour une utilisation plus longue (12 mois).
2. Remplacez les nouvelles piles une par une lorsque vous recevez une alarme de pile faible (3 bips et un flash rouge) (P37 Light Guide)
 3. Vous avez 200 déverrouillages, le verrou émet une alarme de batterie faible (P33).
 4. Ne mélangez pas des piles neuves et usagées. Cela pourrait provoquer un court-circuit et bloquer les composants électroniques.
 5. Si le loquet de verrouillage est engagé, vous pouvez le déverrouiller en utilisant la clé d'urgence en cas d'urgence P7.
 6. Le système de verrouillage de l'hôtel nécessite une exécution sur Windows 98/XP/2003/Vista/win7 pour fonctionner, qui sont testés par le fournisseur. Cependant, nous ne garantissons pas qu'il n'y a pas de bugs sur toutes les machines et autres systèmes d'exploitation.
 7. Une légère différence de système d'exploitation, notamment de langue, de Service Pack ou toute autre erreur, peut entraîner une erreur. Si vous ne parvenez pas à désinstaller le logiciel normalement, veuillez supprimer le dossier « Hotel Lock System ».



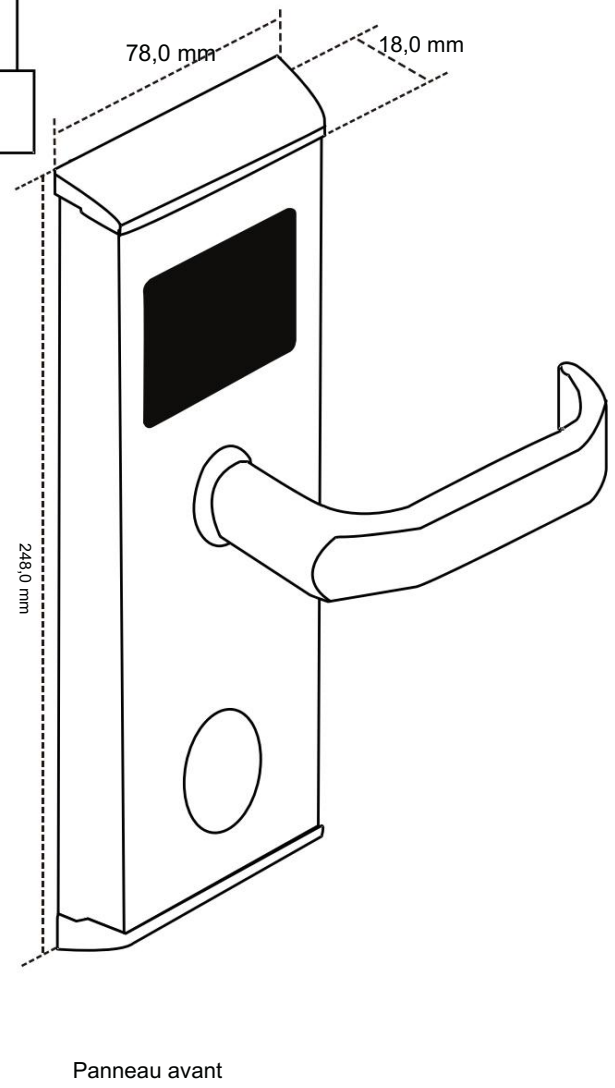
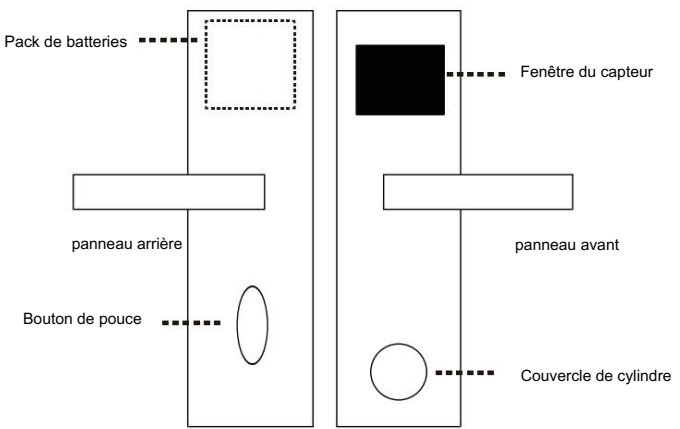
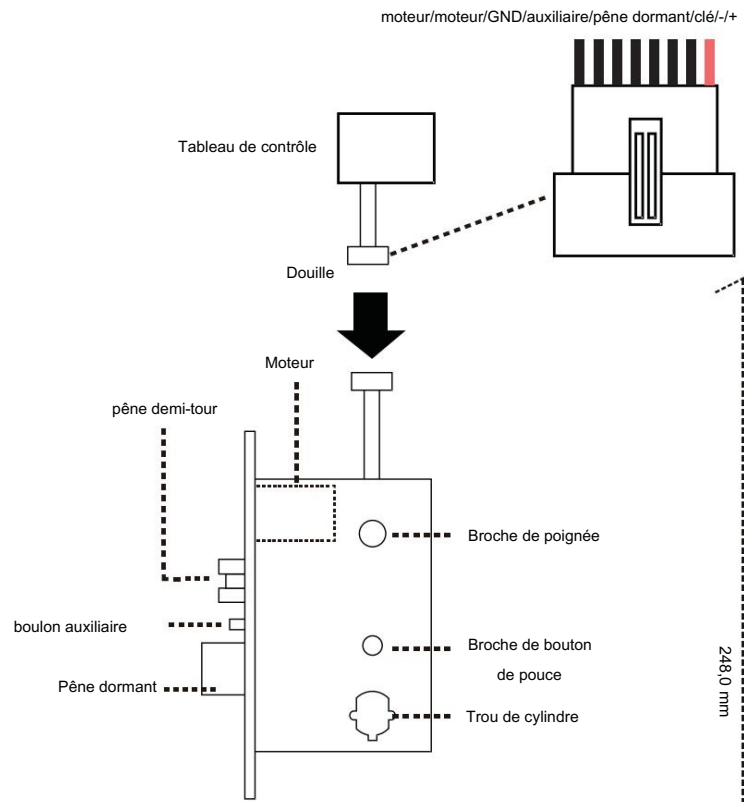
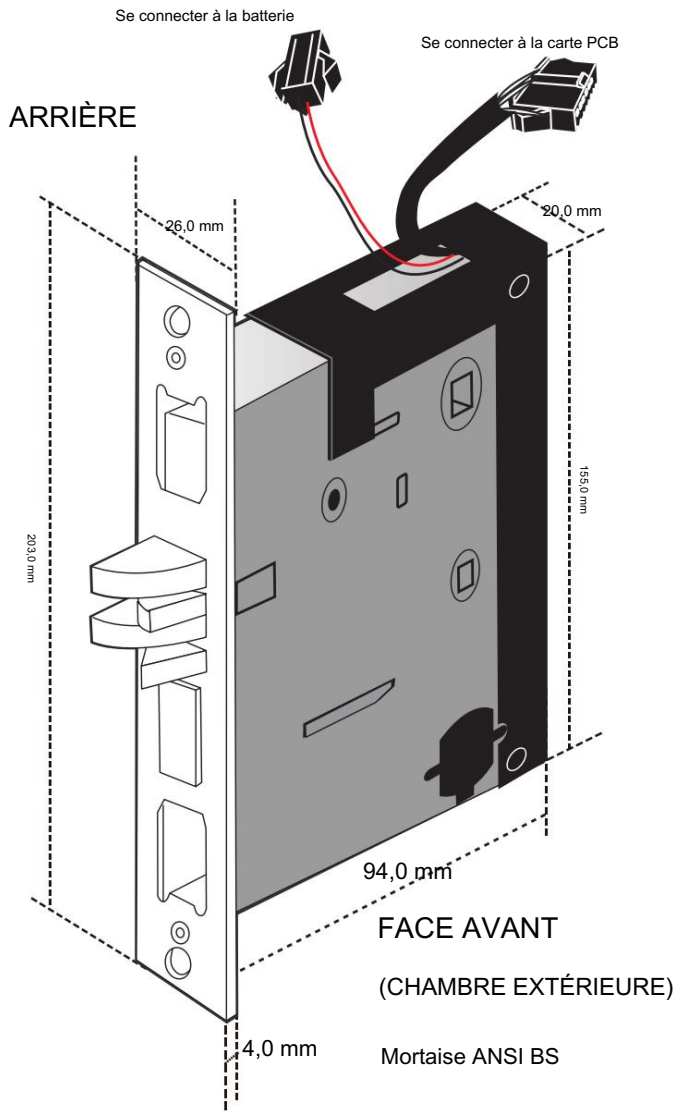
Ce système est largement adapté aux hôtels, aux bureaux et aux hôpitaux.

Procédure d'installation

Contenu de l'emballage

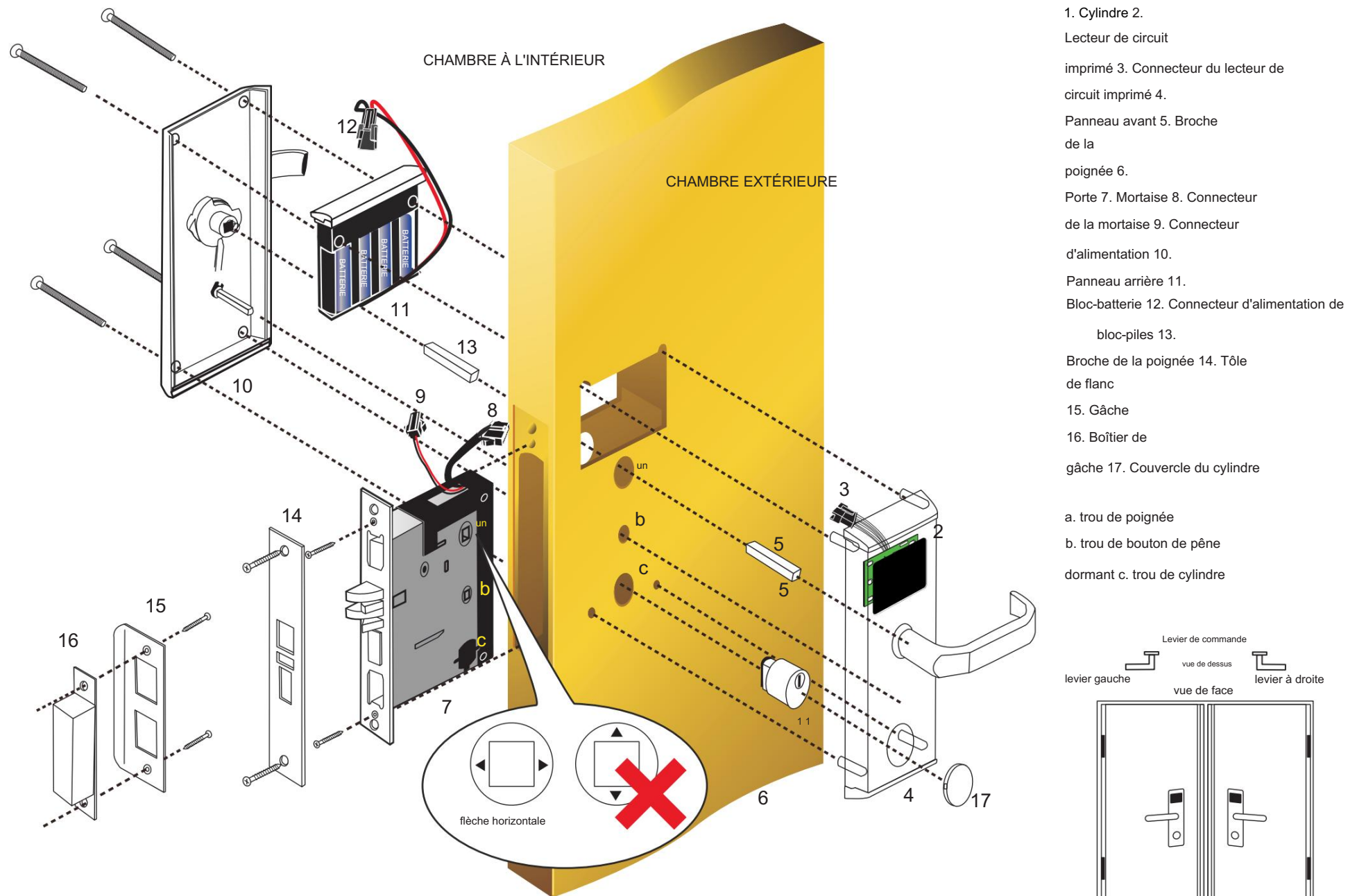


Mortaise et panneau



*Il s'agit d'une mortaise à levier droit standard.
*La mortaise gauche est en boîtier inversé.

Installer



*Il s'agit d'une mortaise standard au levier droit. Le levier gauche est inversé.

*La mortaise nécessite que l'épaisseur de la porte soit d'au moins 40,0 mm.

*Pour d'autres épaisseurs de porte, veuillez contacter le fournisseur pour trouver la solution de mortaise appropriée. *Le droit de modifier la configuration du matériel sans préavis est réservé.

Installer

Étapes d'installation

1. Percez des trous

Chaque installation de serrure nécessite des trous sur la porte.

Pour percer les trous, vous devez utiliser correctement le gabarit.

Retirez le modèle. Sur la face avant du modèle, il est indiqué le bord de la porte (sur le côté droit).

Veuillez toujours placer le bord de la ligne de porte au bord de la vraie porte.

Vous devez inverser le gabarit pour l'utiliser sur une autre face de la porte.

Marquez d'abord la ligne de hauteur sur les deux faces de la porte.

(La ligne de hauteur commence du centre de la poignée jusqu'au sol 1,0-1,1 m)

Marquez ensuite les trous d'équilibrage au crayon ou au marqueur. Collez le gabarit de face latérale sur la porte en l'alignant avec la face principale. Marquez le trou de mortaise.

Percez tous les trous avec la perceuse électrique selon les marques.



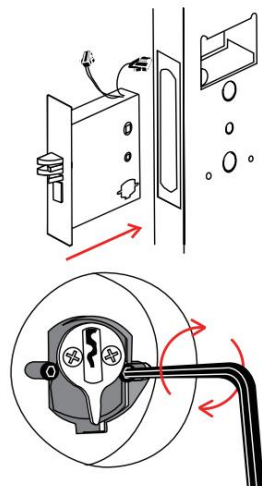
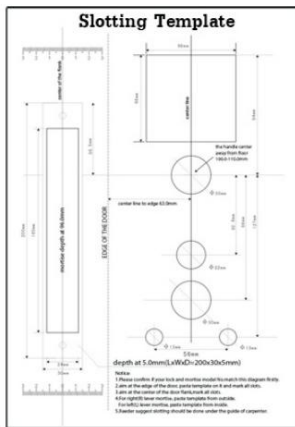
Le modèle doit être utilisé à plusieurs reprises pour le poinçonnage de toutes les portes.

Taille et position du trou, peut-être différent pour différents modèles de serrure.

Veillez le vérifier attentivement avant de commencer.

Les trous ne doivent pas être plus grands que la taille indiquée sur le gabarit, sinon les trous peuvent être exposés à l'extérieur.

Le trou de mortaise sur le flanc doit être perforé à une profondeur suffisante, sinon la mortaise ne peut pas être placée.



2. Installer la mortaise

Placez la mortaise dans le trou et, en la tenant perpendiculaire au bord de la porte, dessinez le contour de la plaque frontale. Retirez la mortaise et marquez le contour avec un cutter pour éviter les fissures lors du ciselage. Ciselez une feuillure pour que le loquet affleure la surface. Fixez la mortaise avec les vis, le biseau vers le cadre de la porte.

3. Fixez le cylindre

Insérez le cylindre par l'avant et serrez les vis par l'arrière à l'aide du tournevis hexagonal intérieur

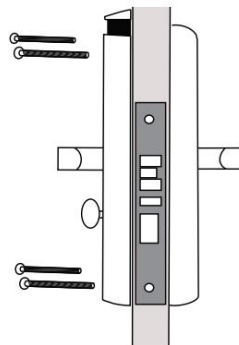
4. Installer les corps avant et arrière :

Exportez le câble du trou, placez l'axe, connectez le boîtier avant et arrière de la serrure avec le câble de liaison à travers le trou, assurez-vous que la fiche se connecte correctement à la fente arrière du boîtier, puis connectez l'intérieur et l'extérieur avec l'arbre carré, assurez-vous que la plaque de verrouillage et la connexion à mortaise sont fiables, enfin vissez la plaque de verrouillage dans la porte.

5. Installez la batterie et le couvercle du bloc-batterie :

Après avoir confirmé le bon sens des piles, fermez le Pack

Couverture.

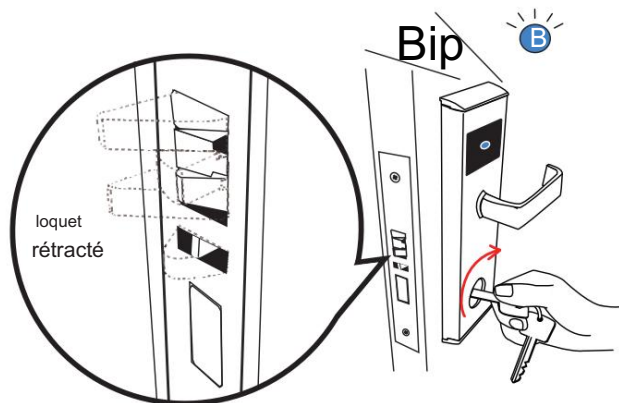


6. Test :

Une fois l'installation terminée, il est nécessaire de vérifier si les fonctions de base fonctionnent correctement.

Cylindre d'essai et puissance

Insérez la clé de secours et tournez-la pour faire rentrer le loquet, si la serrure affiche une lumière bleue et un bip qui signifie que le cylindre et la puissance fonctionnent bien.



Cylindre d'essai et puissance

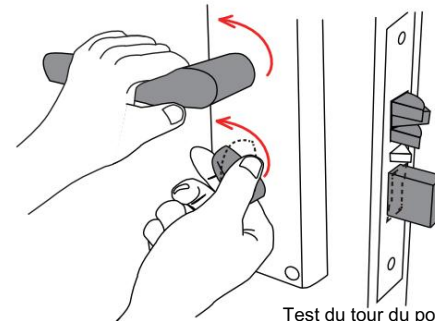
Test du tour du pouce

Le bouton rotatif actionne le pêne dormant et le rétracte manuellement. Il peut être déverrouillé automatiquement en tournant la poignée arrière.

Assurez-vous que la poignée arrière et le bouton rotatif fonctionnent correctement.

avant de fermer la porte, sinon cela pourrait causer un problème que

la serrure ne peut pas être ouverte ou fermée depuis l'intérieur de la pièce.



Test du tour du pouce



AVERTISSEMENT

Pour des raisons de sécurité, il est fortement recommandé de vérifier le fonctionnement de la clé de secours et de la poignée de levier arrière avec la porte ouverte.

OUTILS

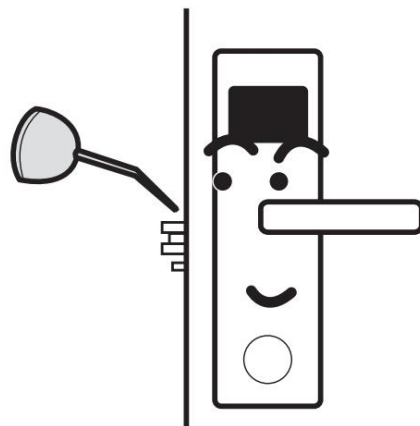
	<p>Tournevis à six pans creux Cet outil est nécessaire pendant l'installation du cylindre dans le mortaise. Le vendeur l'offre gratuitement</p>
	<p>Tournevis cruciforme Un outil ordinaire et devrait être obtenu par l'utilisateur. Utilisateur obtenu</p>
	<p>Forets de 30 mm de diamètre + Perceuse électrique Percez des trous sur la porte. Utilisateur obtenu</p>
<p>Poussez et tirez pour l'ouvrir</p>	<p>Ouvre-couvercle de cylindre Cet outil est utilisé pour supprimer le couvercle du cylindre. Le vendeur l'offre gratuitement</p>

Entretien

Faire le ménage

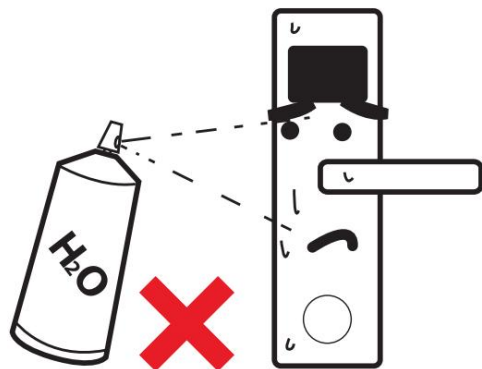
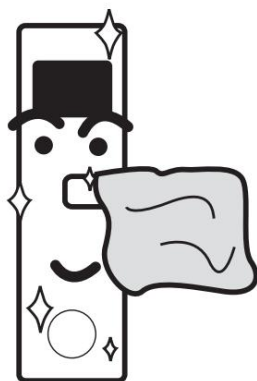


Ne pas nettoyer avec une brosse dure, du sable papier ou tout objet pointu



Tous les 6 mois, ajoutez un peu d'huile de machine au loquet

Nettoyer avec un chiffon sec et doux. Un peu d'huile de machine ajoutée au tissu est autorisé.



Ne pas nettoyer avec eau, liquide acide ou alcool

Carte



Les cartes doivent être maintenues propres. NE PAS les immerger dans l'eau pendant des périodes prolongées.

Une exposition prolongée à l'eau entraînera la perte des données internes



Ne pas plier

Une fois la carte cassée, elle ne peut pas être récupérée.



Tenir à l'écart de la chaleur extrême

La carte-clé est faite de plastique qui fondra dans températures élevées.

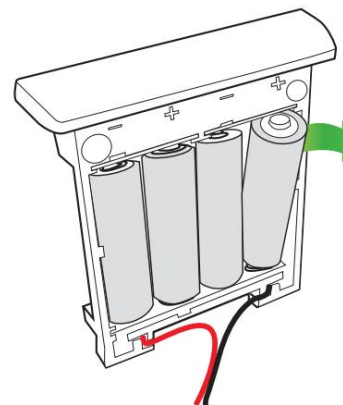


Gardez la carte-clé propre et utilisez-la correctement.

La carte peut être recyclée pendant une période prolongée si elle est utilisée correctement.

Remplacer la batterie

Lorsque les piles sont presque épuisées, la serrure émet une alarme (3 bips et un voyant rouge), ce qui signifie qu'il est temps de les remplacer par de nouvelles piles.

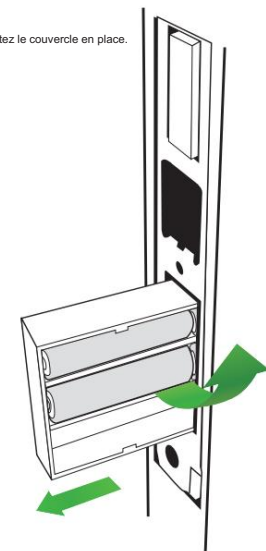


Bloc-batterie TYPE-A 1. Desserrez les vis du panneau arrière 2. Retirez le bloc-batterie (gardez le connecteur d'alimentation connecté) et remplacez les anciennes piles par des neuves.

3. Remettez le couvercle en place.

Bloc-batterie TYPE-B 1. Désinstaller la plaque latérale 2. Retirer le bloc-batterie et remplacer les anciennes batteries par des neuves.

3. Remettez la plaque de flanc en place.



Remarque : le type de batterie dépend de la conception d'origine de la serrure.



L'horloge de verrouillage s'arrêtera au moment où la batterie quittera le bloc-batterie.

Si les piles sont complètement épuisées, nous vous suggérons de régler à nouveau l'heure (ÉTAPE 4, P8) après avoir remplacé les nouvelles piles.

Si la batterie n'est pas complètement déchargée, vous n'avez pas besoin de réinitialiser l'heure, mais vous ne devez pas laisser la batterie vide pendant une longue période, car l'horloge des serrures fonctionnera à une heure ultérieure à l'heure réelle.